



## Guía de inicio rápido de LSPM 1.0<sup>+</sup>/2.0<sup>+</sup>

LUMILOOP GmbH

28 de mayo de 2024

La versión más reciente de este documento y el Manual del usuario completo de LSPM [www.lumiloop.de](http://www.lumiloop.de).

### 1. Resumen del sistema



El sistema LSPM 1.0<sup>+</sup>/2.0<sup>+</sup> está formado por un ordenador monoplaca con un medidor de potencia de RF de alta velocidad integrado y una pantalla táctil, un cable de alimentación y una unidad flash USB.

El dispositivo LSPM 1.0<sup>+</sup>/2.0<sup>+</sup> se entrega con LUMILOOP TCP Server preinstalado, LUMILOOP GUI, datos de calibración del fabricante y, opcionalmente, datos de calibración acreditados.

La unidad flash USB contiene el instalador de Windows LUMILOOP, incluyendo el LUMILOOP GUI para el acceso remoto al dispositivo "-", así como una copia de los datos de calibración.

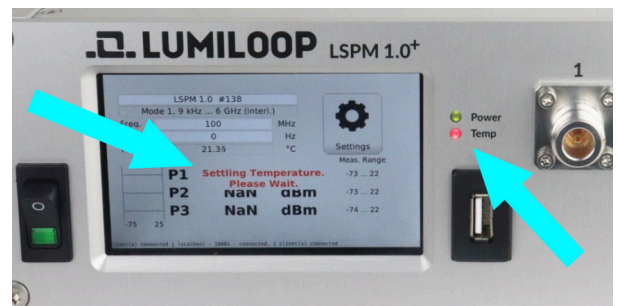
El software EMC de terceros se comunica con el LSPM 1.0<sup>+</sup>/2.0<sup>+</sup> mediante comandos SCPI intercambiados a través de TCP/IP.

### 2. Inicio del sistema

1. Conecte el cable de alimentación incluido al LSPM<sup>+</sup>.
2. Encienda el LSPM 1.0<sup>+</sup>/2.0<sup>+</sup> poniendo el interruptor del panel frontal en «verde» y observe

que el LED verde «Power» situado junto a los conectores RF comienza a parpadear. El LUMILOOP TCP Server y el LUMILOOP «+»Device GUI se iniciará automáticamente. El LED verde «Power» se iluminará constantemente para indicar un funcionamiento correcto.

3. El sistema se enfriará o calentará hasta alcanzar su temperatura de funcionamiento. Esto se indica mediante el LED rojo «Temperature». Además, la interfaz gráfica de usuario del dispositivo «+» mostrará el mensaje «Settling Temperature. Please wait.» Una vez alcanzada la temperatura de funcionamiento deseada, el LED rojo «Temperature» rojo se apagará y el mensaje «+»Device GUI desaparecerá.

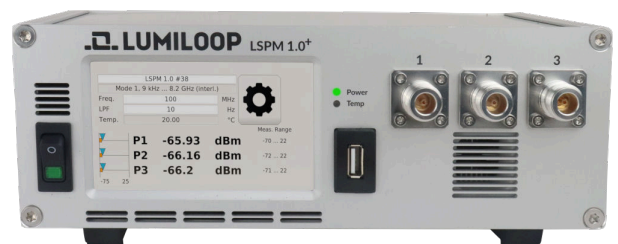


4. Se pueden conectar dispositivos LUMILOOP LSPProbe y/o LSPM adicionales al LSPM<sup>+</sup> a través de USB.

### 3. LUMILOOP «+»Dispositivo GUI

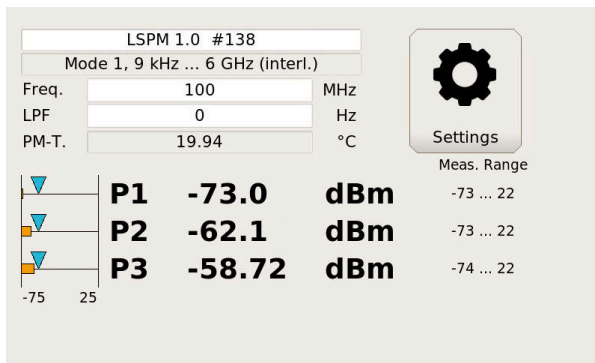
El LUMILOOP «+»Device GUI se inicia automáticamente después del arranque del sistema, la comunicación con el LUMILOOP TCP Server que se ejecuta en segundo plano.

1. La interfaz gráfica de usuario indica el correcto funcionamiento tras alcanzar la temperatura de funcionamiento mostrando los valores de potencia de RF.



2. Como se muestra a continuación, están disponibles los valores de potencia de RF de todos los canales disponibles. Los valores de potencia calibrados máximo y mínimo para el modo y la

frecuencia fijados, se muestran en el borde derecho del display.



- Para realizar mediciones precisas de la potencia de RF, es necesario ajustar la frecuencia de funcionamiento.

Se puede abrir un teclado en pantalla para ajustar la frecuencia deseada:

- Tocando el campo de entrada «Freq.».
- Abriendo el cuadro de diálogo «Configuración», pulsando para ello el botón de «Settings» de la parte superior derecha y seleccionando el botón «Frecuencia».

Los valores se introducen en hercios. Se admiten prefijos de unidades SI, por ejemplo «100M» para 100 MHz, como se muestra arriba.

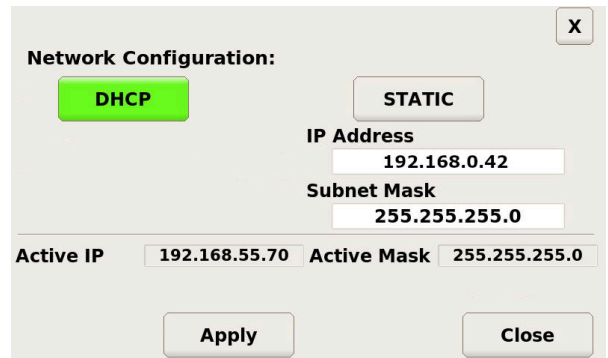
#### 4. Control remoto y acceso a software de terceros

Para las funciones de software avanzadas de los dispositivos LSPM+, es decir, el registro de formas de onda, la evaluación del pulso, las estadísticas, etc., es necesario el acceso remoto a través de TCP/IP. El acceso al software de terceros se realiza del mismo modo.

- Conecte el LSPM 1.0+/2.0+ y el ordenador central a través de la red o directamente mediante un cable de interconexión.
- La configuración de red del LSPM 1.0+/2.0+ puede verse y cambiarse a través del cuadro de diálogo «Network Configuration». Pulse sobre el botón de engranaje situado en la parte superior derecha, seleccione «System» en el diálogo «Settings» y elija «Network Configuration». Se admite la configuración de red estática (por defecto) o DHCP; la configuración activa aparece resaltada en verde. La dirección IP activa se muestra debajo de la configuración, el

puerto TCP es 10001. La dirección y la máscara de red por defecto son: 192.168.0.42 y 255.255.255.0 .

- Configure la red del ordenador host en consecuencia y establezca la dirección IP y el puerto TCP en el software de terceros.
- Para utilizar la GUI LUMILOOP desde un ordenador remoto, instale el instalador de Windows LUMILOOP contenido en en la memoria USB. Inicie la GUI LUMILOOP y configure sus ajustes de conexión en consecuencia.



Para obtener instrucciones más detalladas, consulte el Manual del Usuario de LSPM, Sección 6.3.

#### Notas personales:

---



---



---



---



---



---



---



**warranty**



[lumiloop.de/support/register](https://lumiloop.de/support/register)

**Registre su dispositivo LUMILOOP y obtenga una ampliación gratuita de un año de garantía!**  
 Aplicable a todos los dispositivos cubiertos actualmente por una garantía.