



Guide de démarrage rapide du Wattmètre RF LSPM 1.0⁺/2.0⁺

LUMILOOP GmbH

28 mai 2024

La version la plus récente de ce document ainsi que le manuel complet d'utilisation du LSPM⁽⁺⁾ sont disponibles à l'adresse suivante www.lumiloop.de.

1 Vue d'ensemble du système



Le système LSPM 1.0⁺/2.0⁺ est composé d'un ordinateur monocarte avec un wattmètre RF à haute vitesse d'acquisition intégré et un d'un écran tactile, d'un cordon d'alimentation et d'une clé USB.

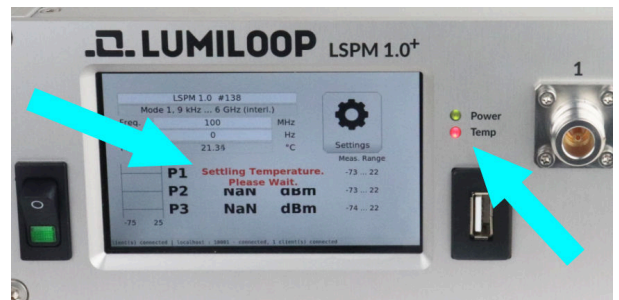
Le LSPM 1.0⁺/2.0⁺ est livré avec le serveur LUMILOOP TCP préinstallé, l'interface graphique LUMILOOP, les données d'étalonnage du fabricant et, en option, les données d'étalonnage accréditées.

La clé USB contient le programme d'installation de LUMILOOP pour Windows, y compris l'interface graphique de LUMILOOP pour l'accès à distance à l'appareil "+", ainsi qu'une copie des données de calibration. LUMILOOP GUI pour l'accès à distance au dispositif "+", ainsi qu'une copie des données d'étalonnage.

Les logiciels EMC tiers communiquent avec le LSPM 1.0⁺/2.0⁺ à l'aide de commandes SCPI échangées sur TCP/IP.

2 Démarrage du système

1. Branchez le cordon d'alimentation secteur fourni au LSPM⁺.
2. Allumez le LSPM 1.0⁺/2.0⁺ en plaçant l'interrupteur du panneau avant sur "vert" et observez la LED verte d'alimentation située à côté des connecteurs RF qui commence à clignoter. "vert" et observez la LED verte "Power" à côté des connecteurs RF qui commence à clignoter. Le serveur TCP LUMILOOP et l'interface graphique de l'appareil LUMILOOP "+" démarrent automatiquement. La LED verte "Power" s'allume en permanence pour indiquer le bon fonctionnement.
3. Le système sera refroidi ou hermostaté à sa température de fonctionnement. Ceci est indiqué par le voyant rouge "Temperature". En outre, l'interface graphique de l'appareil indiquera le message suivant « Settling Temperature. Please wait. ». Après avoir atteint la température de fonctionnement requise, le voyant rouge "Temperature" s'éteint et le message de l'interface graphique de l'appareil "+" disparaît.



4. D'autres appareils LUMILOOP LSProbe et/ou LSPM peuvent être connectés au LSPM⁺ via USB.

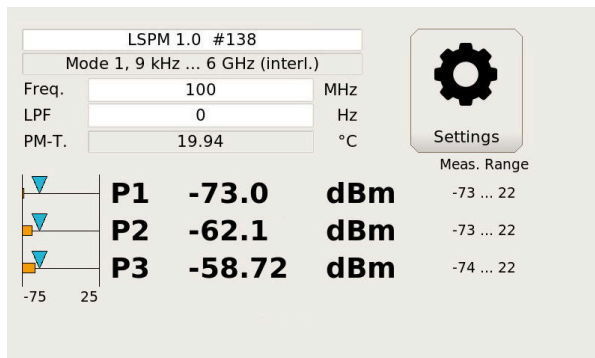
3 Fonctionnement de l'interface graphique LUMILOOP

L'interface graphique LUMILOOP "+" Device GUI est lancée automatiquement après le démarrage du système et communique avec le serveur TCP de LUMILOOP fonctionnant en arrière-plan.

1. L'interface graphique indique le bon fonctionnement après avoir atteint la température de fonctionnement en affichant les valeurs de puissance RF.



2. Comme indiqué ci-dessous, les valeurs de puissance RF de tous les canaux disponibles sont affichées par l'interface graphique. Les valeurs maximale et minimale de la puissance calibrée pour le mode et la fréquence définis sont affichées sur le bord droit de l'écran.



3. Pour des mesures précises de la puissance RF, la fréquence de fonctionnement doit être réglée.

Un clavier à l'écran permettant de régler la fréquence souhaitée peut être ouvert par :

- (a) Appuyez sur le champ de saisie "Fréquence".
- (b) Ouvrir la boîte de dialogue "Paramètres" en cliquant sur le bouton en forme de roue dentée en haut à droite et en sélectionnant le bouton "Fréquence".

Les valeurs sont saisies en Hertz. Les unités SI sont prises en charge, par exemple "100M" pour 100 MHz, comme indiqué ci-dessus.

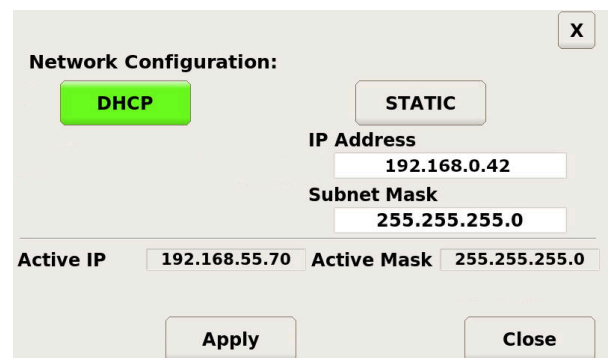
4 Contrôle à distance et accès à des logiciels tiers

Pour les fonctions logicielles avancées des appareils LSPM+, c'est-à-dire l'enregistrement de la forme d'onde, l'évaluation du pouls, les statistiques, etc., un accès à distance via TCP/IP est nécessaire. L'accès à des logiciels tiers s'effectue de la même manière.

1. Connecter le LSPM 1.0+/2.0+ et l'ordinateur hôte via le réseau ou directement à l'aide d'un câble de connexion.
2. Les paramètres réseau du LSPM 1.0+/2.0+ peuvent être visualisés et modifiés via la boîte

de dialogue « Configuration du réseau ». Tapez sur le bouton d'engrenage en haut à droite, sélectionnez "Système" dans la boîte de dialogue "Paramètres" et choisissez "Paramètres réseau". La configuration réseau statique (par défaut) ou DHCP est prise en charge, le paramètre actif est surligné en vert. L'adresse IP active est affichée sous les paramètres, le port TCP est 10001. L'adresse et le masque de réseau par défaut sont les suivants : 192.168.0.42 et 255.255.255.0 .

3. Configurez le réseau de l'ordinateur hôte en conséquence et définissez l'adresse IP et le port TCP dans le logiciel tiers.
4. Pour utiliser l'interface graphique de LUMILOOP à partir d'un ordinateur distant, installez le programme d'installation de LUMILOOP Windows qui se trouve sur la clé USB. Lancez l'interface graphique de LUMILOOP et configurez ses paramètres de connexion en conséquence.



Pour des instructions plus détaillées, veuillez consulter le manuel de l'utilisateur du LSPM, section 6.3.

Notes personnelles :



lumiloop.de/support/register

Enregistrez votre appareil LUMILOOP et bénéficiez d'une extension de garantie gratuite d'un an!

Applicable à tous les appareils actuellement couverts par une garantie.